

Avis Technique 14/01-627*04 Add

Additif à l'Avis Technique 14/01-627

*Système de ventilation
mécanique hygroréglable*

*Hygro controlled mechanical
ventilation system*

*Feuchtigkeitsgevegeltes
mechanishes
Leiftungs system*

Entrée d'air ZOH pour fenêtre VELUX

Titulaire : Société AERECO
9 allée du Clos des Charmes - Collégien
F-77615 Marne-la-Vallée Cedex 3

Tél. : 33 (0)1 60 06 44 65
Fax : 33 (0)1 60 06 26 63
E-mail : aereco@aereco.com
Internet : <http://www.aereco.com>

Usine : Société AERECO
9 allée du Clos des Charmes - Collégien
F-77615 Marne-la-Vallée Cedex 3

Distributeur : Société VELUX

Commission chargée de formuler des Avis Techniques
(arrêté du 2 décembre 1969)

Groupe Spécialisé n° 14

Installations de génie climatique et installations sanitaires

Vu pour enregistrement le 4 août 2003

Pour le CSTB : J.-D. Merlet, Directeur Technique



Secrétariat de la commission des Avis Techniques CSTB, 4, avenue du Recteur-Poincaré, F-75782 Paris Cedex 16
Tél. : 01 40 50 28 28 - Fax : 01 45 25 61 51 - Internet : www.cstb.fr

Le Groupe spécialisé n° 14 "Installations de génie climatique et installations sanitaires" de la Commission chargée de formuler des Avis Techniques a examiné, le 28 mars 2003, l' "Entrée d'air ZOH pour fenêtres VELUX" fabriquée par la Société AERECO dans son usine de Collégien (77) pour le compte de la société VELUX, et a formulé sur ce procédé, l'Avis Technique suivant

1. Définition succincte

1.1 Description succincte

L'entrée d'air ZOH, développée par la société AERECO, est une entrée d'air hygroréglable spécifique aux fenêtres de toit de marque VELUX.

1.2 Identification

L'entrée d'air ZOH a des caractéristiques hygro-aérauliques identiques à celles des entrées d'air hygroréglables décrites dans l'Avis Technique 14/01-627.

2. AVIS

Identique à l'Avis Technique 14/01-627

Conclusions

Appréciation globale

Identique à celle de l'Avis Technique 14/01-627

Validité

Identique à celle de l'Avis Technique 14/01-627

3. Remarques complémentaires du Groupe Spécialisé

Dispositions administratives

L'utilisation de systèmes de ventilation hygroréglables est régie par l'arrêté du 24 Mars 1982, modifié le 28 Octobre 1983. Cet arrêté subordonne leur utilisation à l'obtention d'une autorisation interministérielle précisant le domaine d'emploi. Cette autorisation étant assortie d'une faculté de retrait, la conformité à la réglementation n'est acquise que dans la mesure où le matériel bénéficie effectivement d'une autorisation valable pour l'utilisation projetée.

Le Rapporteur du Groupe Spécialisé n°14
Jean-Robert MILLET

Pour le Groupe Spécialisé n°14
Le Président
Alain DUIGOU

Dossier Technique

établi par le demandeur

A. Description

1. Généralités

1.1 Dénomination commerciale

Les entrées d'air destinées à une installation en menuiserie décrites dans l'Avis Technique 14/01-627 et ses additifs sont utilisables avec les fenêtres de toit VELUX mais la gamme est complétée par une entrée d'air spécifique, intégrée dans la fenêtre et présentant l'avantage de permettre l'utilisation des barres de manœuvre classiques sans modification ou reprise ; cette entrée d'air spécifique est référencée ZOH M00 0030.

1.2 Identification

L'entrée d'air ZOH M00 0030 est destinée à la fenêtre de base de largeur 78 cm. Elle se compose de deux parties fonctionnelles et de compléments dimensionnels qui permettent de s'adapter à la largeur des fenêtres.

Les références deviennent alors ZOH S00 0030 pour la largeur 114 cm et ZOH U00 0030 pour la largeur 134 cm.

2. Description de l'entrée d'air

Le capteur hygrosensible est constitué d'un faisceau de 8 bandes de polyamide (comme toutes les autres entrées d'air hygroréglables AERECO) ; il est situé dans la première partie fonctionnelle de l'entrée d'air.

L'environnement de ce capteur a été étudié afin de conserver le même coefficient de température que les autres entrées d'air de la gamme.

Le mouvement du tissu hygrosensible est amplifié mécaniquement à l'aide d'un levier qui vient prendre en charge un volet de variation d'ouverture situé dans la deuxième partie fonctionnelle de l'entrée d'air.

Les caractéristiques de l'entrée d'air sont identiques à celles des autres entrées d'air utilisée dans l'ATec 14/01-627

Tableaux et figures du Dossier Technique

VERSION 780 3D

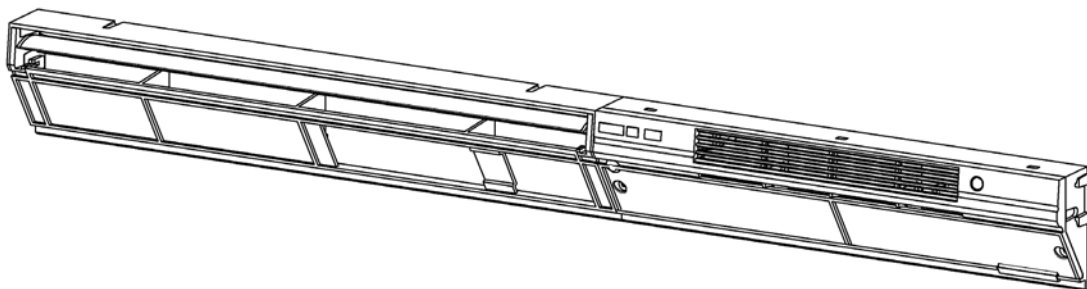


Figure 1 – vue générale de l'entrée d'air

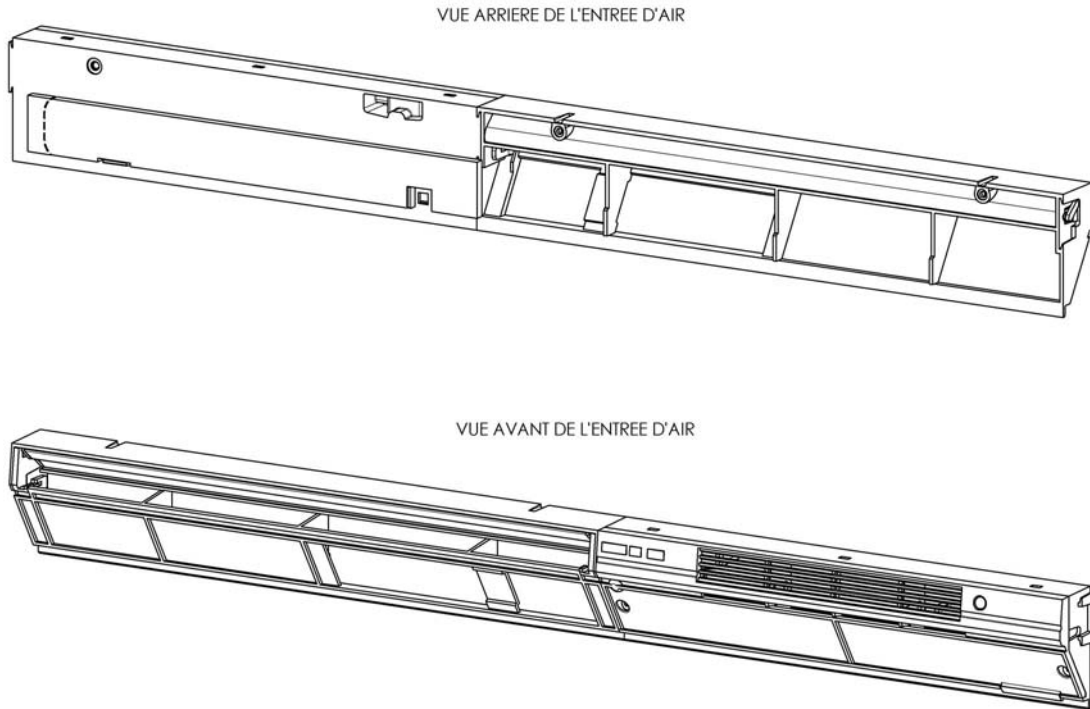


Figure 2 – vue éclatée de l'entrée d'air

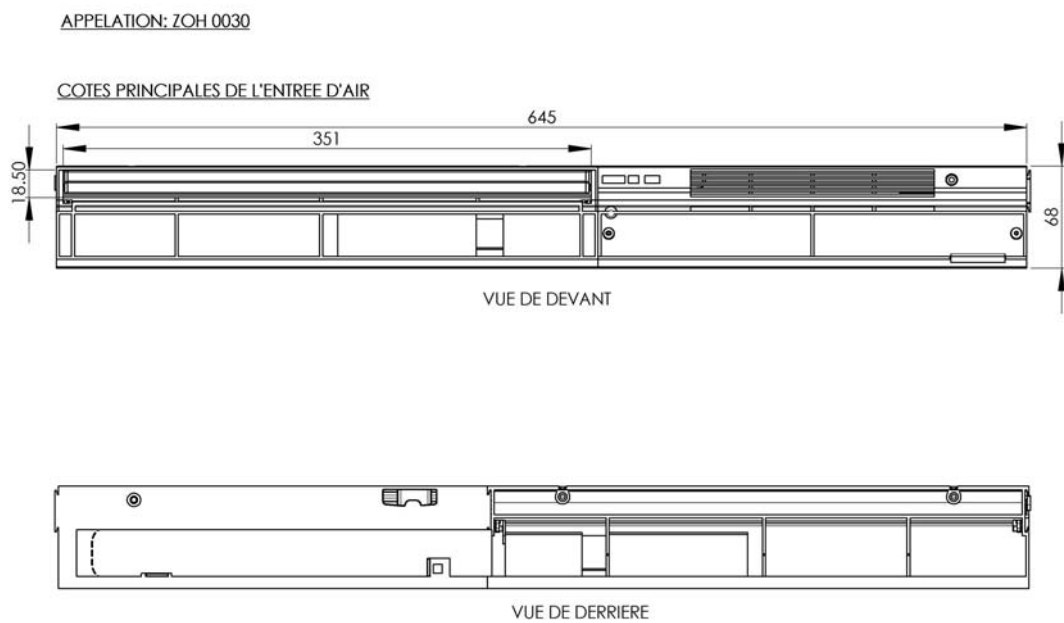
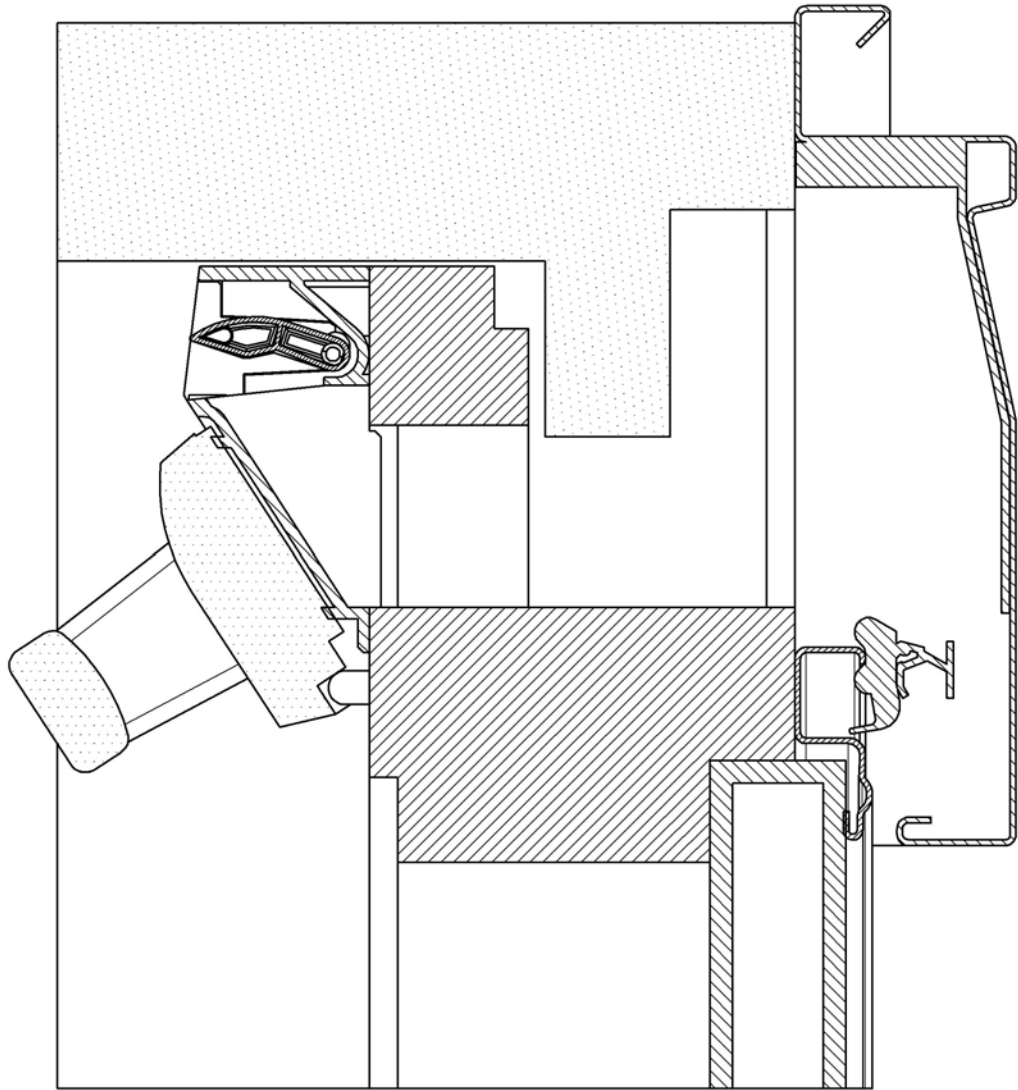


Figure 3 – schéma côté

VERSION 780 COUPE



B-B

Figure 3 – montage sur la fenêtre