

## ■ FONCTIONNEMENT

Figures 1 et 2 : En position d'attente, l'ouvrant est maintenu fermé par le moteur (I).

### OUVERTURE DE L'OUVRANT

- A l'apparition d'un ordre de télécommande, le moteur entraîne les ailettes en position de sécurité grâce à l'accouplement (J).
- L'ouvrant CAMÉLÉONE MOTORISÉ ne possède pas de commande manuelle pour le passage en position de sécurité.

### FERMETURE DE L'OUVRANT (A)

- A la mise sous tension du circuit de réarmement, le moteur entraîne l'ouvrant en position d'attente et le maintient définitivement dans cette position.
- L'ouvrant CAMÉLÉONE MOTORISÉ ne possède pas de réarmement manuel pour le passage en position d'attente.

## ■ RECOMMANDATIONS IMPORTANTES

- Attention aux projections de peinture, ciment, gravâts...
- Temporiser le démarrage des extracteurs de fumée pour éviter l'ouverture du volet, avec une gaine en dépression ou en surpression.
- Ces matériels doivent être stockés avant pose dans un local clos à l'abri de l'humidité et du gel.
- Ils ne doivent pas être empilés au delà du conditionnement usine d'origine.
- Ils doivent être convenablement rangés et manipulés avec soin de manière à éviter toute détérioration des mécanismes ou parties mobiles, ou toute détérioration du corps de l'appareil résultant d'une charge anormale.
- Ne pas exercer d'effort sur les ailettes qui sont verrouillées.
- Manipuler avec des gants de protection.

## ■ ESSAIS DE MAINTENANCE

La norme NF-S-61933 parue en avril 1997 impose des contrôles périodiques de fonctionnement sur les volets de désenfumage.

DÉCLARATION CE DE CONFORMITÉ			
Type de matériel			
<b>Ouvrant CAMÉLÉONE</b>			
est développé, conçu et fabriqué conformément aux Directives et Normes citées ci-après			
Directive Machine / MD	89/392/CEE	EN 292 EN 294 EN 414	
Directive CEM / EMC	89/336/CEE	EN 55014 EN 55104	
Le dossier technique étant disponible.			
La notice d'instruction précise en particulier les règles d'installation et d'utilisation du matériel.			
Si le matériel doit être incorporé à une installation, la conformité de l'ensemble doit être réalisée et déclarée par l'incorporateur final.			
A Vénissieux, le 19.02.2008		Le Directeur Qualité	
			
		Y.ROMEAS	

# Notice technique

## OUVRANT TÉLÉCOMMANDÉ

### CAMÉLÉONE MOTORISÉ

## ■ MONTAGE AVEC CONTRE-CADRE À SCELLER

La position du contre-cadre est prévue pour un montage de l'ouvrant ailettes horizontales. Les inserts sertis doivent donc figurer sur les côtés.

Le scellement au mortier doit être réalisé avec soin, en respectant la géométrie d'origine du contre cadre, c'est-à-dire non voilé et de niveau.

Les inserts sertis sont protégés en façade par des bouchons en plastique qui ne devront être enlevés qu'au moment de la pose définitive de l'ouvrant correspondant, dont la fixation sera assurée par des vis M6 tête plate (fournies dans le logement du mécanisme).

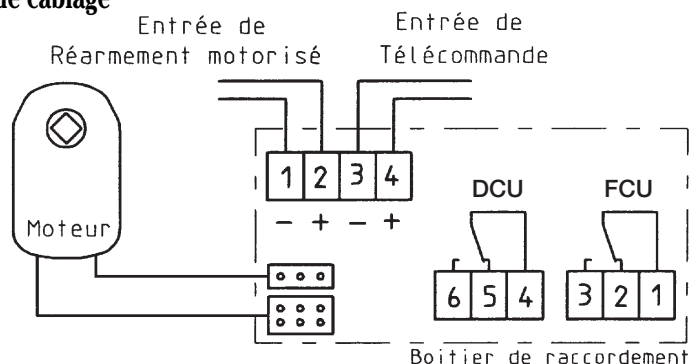
## ■ RACCORDEMENT ÉLECTRIQUE DE L'OUVRANT

- Dévisser le cache mécanisme (Figures 1 et 2).
- Introduire par l'arrière du logement mécanisme à travers les passe-fils le ou les câble(s) et les faire passer par le serre-câble (E).
- Retirer le boîtier de raccordement (B) de son support (G) et procéder au branchement en respectant les polarités (voir schéma de câblage).



- Refermer et remettre en place le boîtier de raccordement dans son logement en prenant soin de faire passer correctement les câbles à travers les passe-fils du boîtier.
- Utiliser les colliers (D) implantés tous les 200 mm pour guider les câbles correctement jusqu'au serre-câble.
- Serrer le serre-câble (E).
- Revisser le cache mécanisme.

### Schéma de câblage



DCU : contact début de course (position d'attente ou fermée)  
 FCU : contact fin de course (position de sécurité ou ouverte)  
 Les contacts de signalisation sont représentés en position de sécurité

		Emission ou Manque de courant	
Télécommande	Tension	24Vcc	48Vcc
	Puissance	0.2 W	0.4 W
Réarmement	Tension	24Vcc	48Vcc
	Puissance	5 W	8 W
Consommation pour maintenir l'ouvrant fermé		2.5 W	4.5 W

- Ⓐ Après un ordre de télécommande, initialiser l'entrée de réarmement par une coupure d'alimentation de quelques secondes.

### Recommandations :

Les lignes de télécommande doivent être conforme à la NF-S-61932, notamment :

- les conducteurs doivent présenter une section égale ou supérieure à 1,5 mm<sup>2</sup> pour les câbles monoconducteurs et à 1 mm<sup>2</sup> pour les câbles multiconducteurs,
- câble de catégorie C2 au minimum.

- Les options fin de course bipolaire (FCB) et début de course bipolaire (DCB) ne sont pas possibles.
- L'ouvrant CAMÉLÉONE MOTORISÉ possède toujours un contact début de course (DCU) et un contact fin de course (FCU) incorporés dans le moteur.

Figure 1

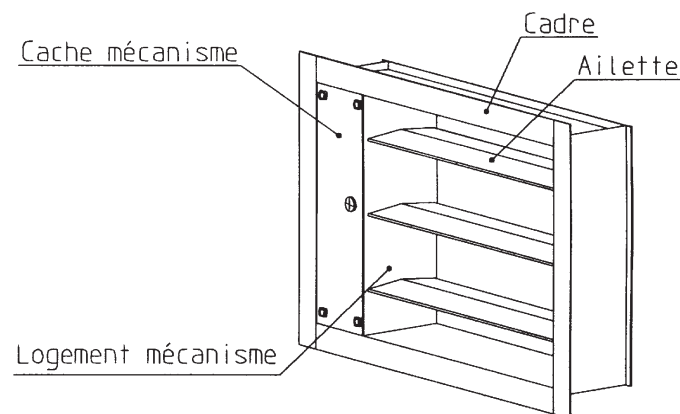
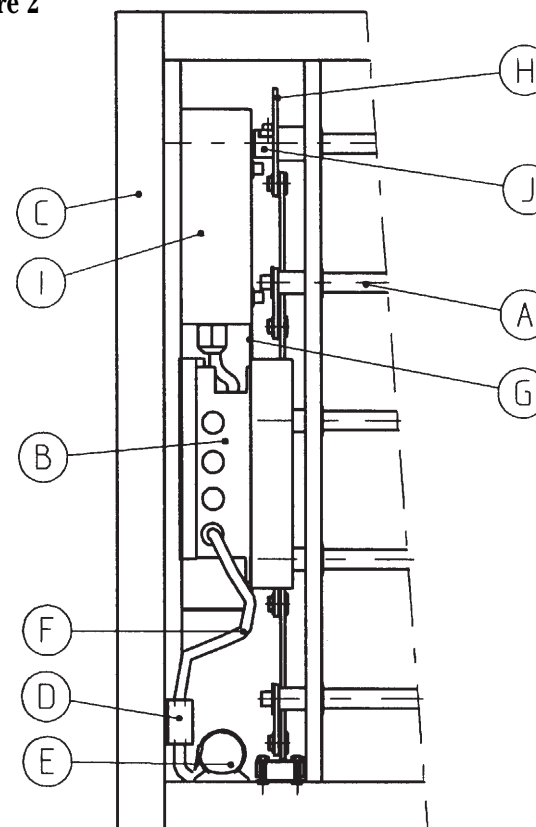


Figure 2



- A = ailette
- B = boîtier de raccordement
- C = cadre
- D = collier de guidage
- E = serre-câble
- F = câble installateur (hors fourniture)
- G = support mécanisme
- H = tringlerie
- I = moteur
- J = accouplement moteur