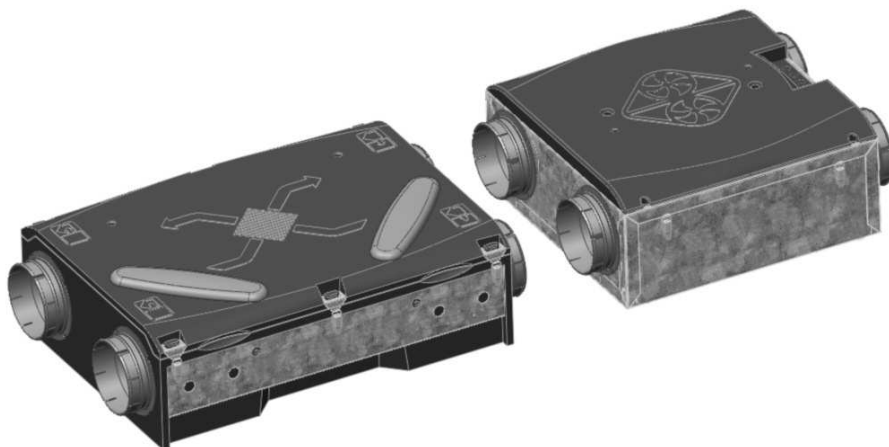


Notice de Montage et conseils d'utilisation VMC double flux Dee Fly



GB Assembly Instructions and Operating Manual Dee Fly Heat Recovery Ventilation System	p. 18
D Montage- und Betriebsanleitung Zentrales Lüftungssystem mit Wärmerückgewinnung Dee Fly	p. 34
NL Montage- en gebruikshandleiding Dee Fly dubbelstroom ventilatiesysteem	p. 50
SP Instrucción de montaje y consejo de utilización VMC doble flujo Dee Fly	p. 66
I Istruzioni di montaggio e consigli per l'uso VMC doppio flusso Dee Fly	p. 82



www.aldes.com

FR

VMC double flux Dee Fly

Dee Fly est la ventilation qui ouvre de nouvelles perspectives de confort pour l'habitat.

Désormais l'air diffusé est filtré puis réchauffé par l'intermédiaire d'un échangeur de chaleur.

Avec Dee Fly, bienvenue dans l'air du confort bio thermique

Nous vous recommandons de lire attentivement cette notice.

Son contenu vous fournira des indications importantes concernant la sécurité d'installation, l'utilisation et l'entretien.

En cas de problème, merci de vous adresser à votre installateur ou à votre revendeur.

Service consommateur

ALDES Service Consommateur – 20 boulevard Joliot Curie – 69694 Vénissieux Cedex

► N°Azur 0 810 20 22 24

PRIX D'APPEL LOCAL

Pour plus d'informations : www.aldes.com

ALDES se réserve le droit d'apporter toutes modifications liées à l'évolution de la technique.

GÉNÉRALITÉS

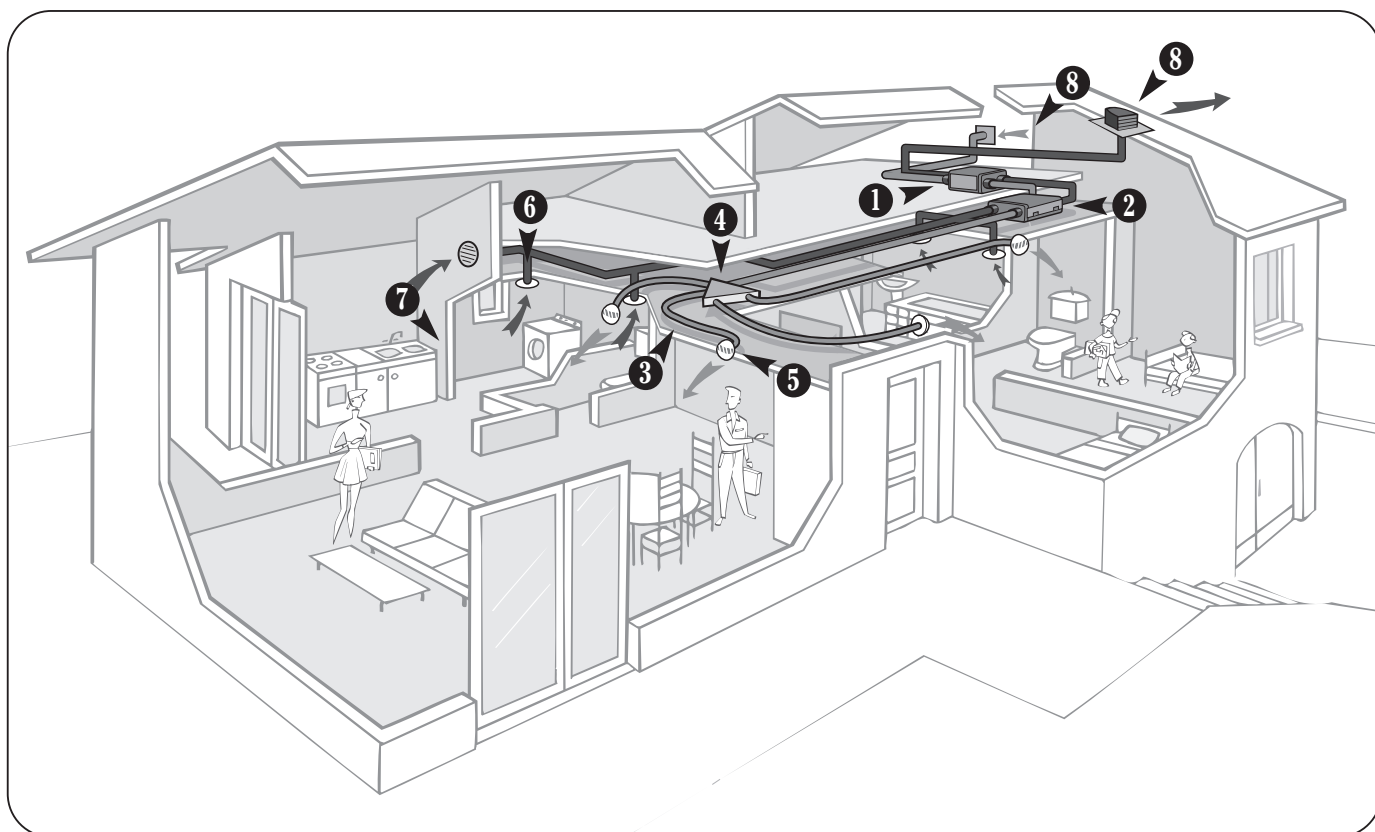
Principe de la VMC double flux

Dans un système de ventilation double flux, le renouvellement d'air est assuré mécaniquement par insufflation dans les pièces de vie et extraction dans les sanitaires et la cuisine.

L'air neuf est amené dans le logement par les conduits d'insufflation et diffusé par des bouches situées dans le salon/salle à

manger et les chambres. L'air vicié extrait par les bouches des pièces humides traverse un échangeur de chaleur avant d'être rejeté vers l'extérieur.

L'échangeur permet de récupérer jusqu'à 90 % des calories de l'air extrait pour préchauffer l'air entrant.



- 1 Groupe moto ventilateur microwatt ou standard :**
assure l'insufflation de l'air neuf et l'extraction de l'air vicié, tout en limitant l'énergie consommée, particulièrement pour la version micro-watt.
- 2 Echangeur de chaleur haute efficacité ou à efficacité standard :**
permet de récupérer les calories de l'air extrait pour préchauffer l'air neuf.
- 3 Réseau mini gaines :**
facilite l'intégration du système dans le logement et réduit les pertes de charge. Réseau à calorifuger hors du volume chauffé.
- 4 Caisson répartiteur :**
répartit de façon équivalente le débit dans chaque pièce. Il facilite l'intégration du système dans les faux plafonds.

- 5 Bouche d'insufflation :**
permet d'insuffler l'air dans les chambres et le séjour, il est possible d'installer cette bouche au mur ou au plafond et de choisir l'orientation du jet d'air.
- 6 Bouche d'extraction auto réglable :**
assure l'extraction de l'air vicié vers l'extérieur.
- 7 Commande :**
permet de choisir la vitesse de ventilation, affiche l'encrassement du filtre
- 8 Prise d'air neuf et rejet de l'air vicié**

La VMC doit fonctionner 24h / 24h

- Renouvelle l'air
- Elimine les mauvaises odeurs
- Evacue l'humidité
- Contribue à l'hygiène et au confort

CARACTERISTIQUES TECHNIQUES

Consommation électrique moyenne motorisation microwatt

Débit (m ³ /h)	90	105	120	135	150	165	180	195
Puissance absorbée (W-Th-C)*	37,5	42,5	50	55	62	69	75	85

Consommation électrique moyenne motorisation standard

Débit (m ³ /h)	90	120	135	150	165	180
Puissance absorbée (W-Th-C)*	121	131	135	138	140	150

* puissance consommée moyenne avec 1h par jour en grand débit cuisine

Construction caisson motorisation

- Caisson en tôle
- Habillage en polypropylène expansé
- Motorisation micro-watt : 2 moteurs à commutation électronique 3 vitesses d'utilisation sur roulement à billes avec protection thermique
- Motorisation standard : 2 moteurs asynchrones 2 vitesses d'utilisation avec protection thermique

Construction caisson échangeur

- Caisson en polypropylène expansé
- Echangeur standard à courant croisé
- Echangeur haute efficacité à contre-courant
- 1 filtre G4 à l'extraction
- 1 filtre F5 à l'insufflation

Raccordement aéraulique

- Motorisation : 4 piquages Ø160 mm
- Echangeur : 4 piquages Ø160 mm

Dimensions et poids

- Motorisation : 570 x 570 x 270 mm – 17 kg
- Echangeur : 790 x 570 x 270 mm – 13 kg
- Echangeur avec by-pass : 790 x 570 x 385 mm – 14 kg

Domaine d'emploi

Le système Dee Fly convient jusqu'à 7 sanitaires (toute pièce équipée d'un point d'eau hors cuisine) avec au minimum 1 salle de bain et 1 WC.

Températures limites d'utilisation

Température du local d'installation : 0°C/50°C. Pour un rendement optimum, l'échangeur doit être placé dans le volume chauffé. Température d'air neuf ou extrait : -7°C/45°C (-5°C/45°C pour système Dee Fly standard)

Alimentation

Monophasé 230V – 50 Hz

Protection électrique

3A (10A si accessoire batterie électrique déportée)

INSTRUCTION DE SECURITE



Précaution de montage

- Alimentation monophasée 230V-50Hz
- Le raccordement électrique doit être réalisé par un professionnel selon les règles de la norme NF C 15-100 ou selon les normes en vigueur dans le pays d'installation. Prévoir un dispositif de séparation des contacts ayant une distance d'ouverture d'au moins 3 mm sur chaque pôle.
- Le raccordement électrique ne pourra se faire que par l'intermédiaire d'un câble souple qui sera de section au moins égale à celle du H05VV-F ou H05RR-F.
- En cas d'endommagement du câble d'alimentation, celui-ci devra être remplacé par un professionnel par un câble de même référence en respectant les règles de la NF C 15-100.

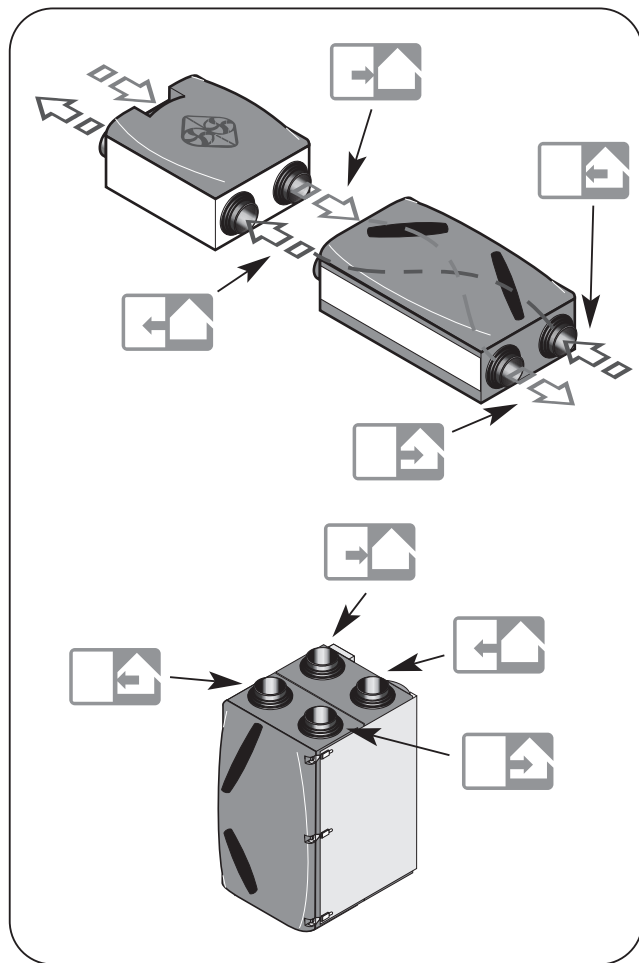
Précaution de mise en route

- Lors de la mise en route, toutes les gaines, ainsi que le refoulement et la prise d'air neuf, devront être raccordés.
- Ne pas passer les mains devant l'orifice d'aspiration ou d'insufflation.

Précaution d'installation

- Dans le cas d'installation dans un logement avec cheminée, poêle à bois ou appareil de chauffage similaire, se reporter à la norme en vigueur dans le pays d'installation.

PREPARATION DE L'INSTALLATION



Piquages

Les caissons motorisation et échangeur sont équipés de 4 piquages Ø160 mm.



Air neuf



Insufflation



Rejet d'air

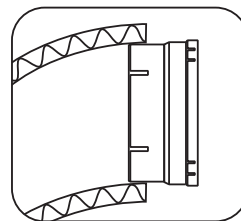


Extraction

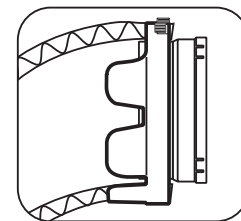
Pour éviter tout risque de nuisance lié à la transmission des bruits solidiens, il est impératif d'effectuer le raccordement au caisson motorisation à l'aide de liaisons souples : manchettes souples ou gaines souples.

Pour l'accès aux appareils pour maintenance ou remplacement, il est indispensable de prévoir des trappes d'accès aux appareils ou au local technique aux dimensions suffisantes

Pour faciliter la fixation des gaines souples circulaires et assurer une bonne étanchéité du réseau, chaque piquage est équipé d'un raccord rapide Ø160 mm. Il est nécessaire d'utiliser des conduits isolés dès lors que ces conduits sont en volume non chauffé (instruction de montage voir page 12).



Fixez le conduit intérieur sur le piquage à l'aide d'un collier.



Ramenez l'isolant et le conduit extérieur et le serrez avec le collier de fixation. Vérifiez la bonne tenue et la bonne étanchéité du conduit.

Précautions d'installation des conduits souples isolés :

- Assurez-vous de l'étanchéité du réseau au niveau des manchettes et des piquages en utilisant des colliers de fixation.
- Évitez les coudes inutiles.
- Étirez la gaine dans les parties rectilignes.
- Veillez à ne pas écraser les conduits, et à les laisser visibles pour éviter qu'ils soient écrasés par une autre personne.

VOS BESOINS EN FONCTION DU LOGEMENT

(selon réglementation française. Se reporter à la norme en vigueur dans le pays d'installation)

		Extraction										Soufflage	
		Débit Cuisine m³/h	Débit SDB1 m³/h	Débit SDB2 m³/h	Débit SDB3 m³/h	Débit SDO ou Cellier m³/h	Débit WC1 m³/h	Débit WC2 m³/h	Débit WC3 m³/h	Débit Dressing m³/h	Total Débit extrait m³/h	Position switch	Nombre de bouches
Logement T3	Débit base	45	30				15				90		4
	Débit cuisine	105	30				15			150			
	Débit base	45	30			15	15			105		5	
	Débit cuisine	135	30			15	15			195			
Logement T4	Débit base	45	30				15	15		120		6	
	Débit cuisine	135	30				15	15		210			
	Débit base	45	30	30			15	15		135		7	
	Débit cuisine	135	30	30			15	15		225			
Logement T5 et +	Débit base	45	30				30			105		T5=6 T6=7 T7=8	
	Débit cuisine	135	30				30			195			
	Débit base	45	30			15	15	15		120			
	Débit cuisine	135	30			15	15	15		210			
	Débit base	45	30	30			15	15		135			
	Débit cuisine	135	30	30			15	15		225			
	Débit base	45	30	30		15	15	15		150			
Débit cuisine	135	30	30		15	15	15		240				
	Débit base	45	30	30	30		15	15		165			
	Débit cuisine	135	30	30	30		15	15		255			
	Débit base	45	30	30	30		15	15	15	180			
	Débit cuisine	135	30	30	30		15	15	15	270			
	Débit base	45	30	30	30	15	15	15	15	195			
	Débit cuisine	135	30	30	30	15	15	15	15	285			

SÉLECTION DU DÉBIT

(uniquement pour Dee Fly haute efficacité micro-watt)

Le choix du débit se fait en fonction du nombre de sanitaires, conformément au tableau ci-dessus.

La sélection se fait à l'aide d'un switch positionné au dos de la commande Dee Fly.

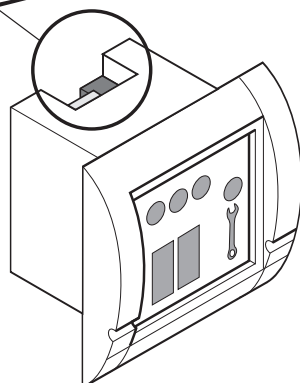
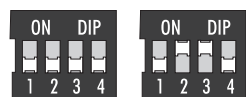
Il suffit de positionner les commutateurs

(représentés en blanc)

comme indiqué ci-après

afin d'obtenir le débit

de base souhaité :



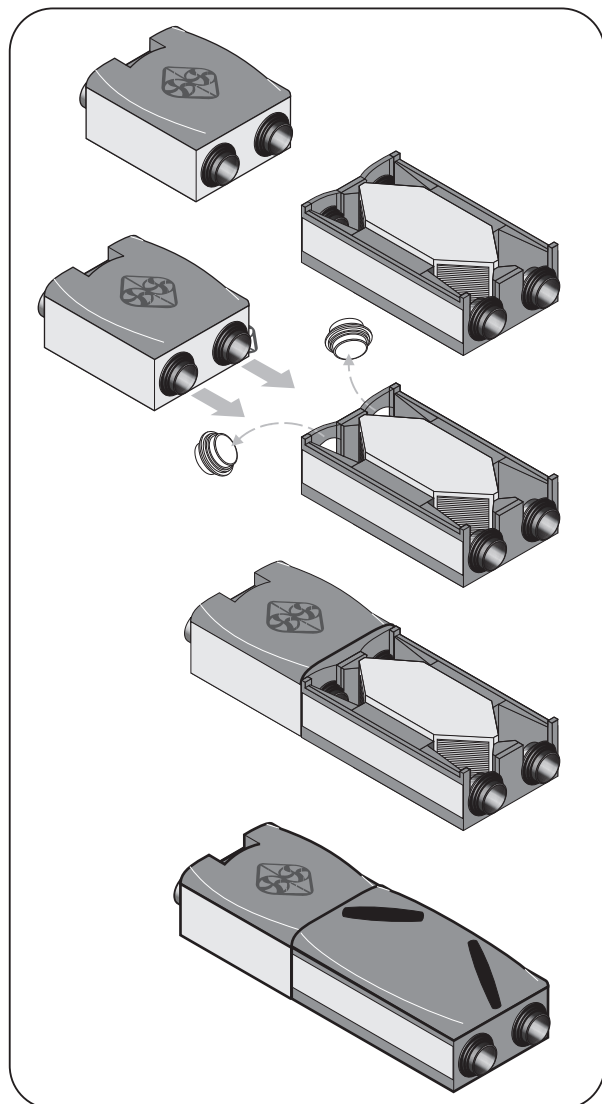
90 m³		150 m³	
105 m³		165 m³	
120 m³		180 m³	
135 m³		195 m³	





MONTAGE

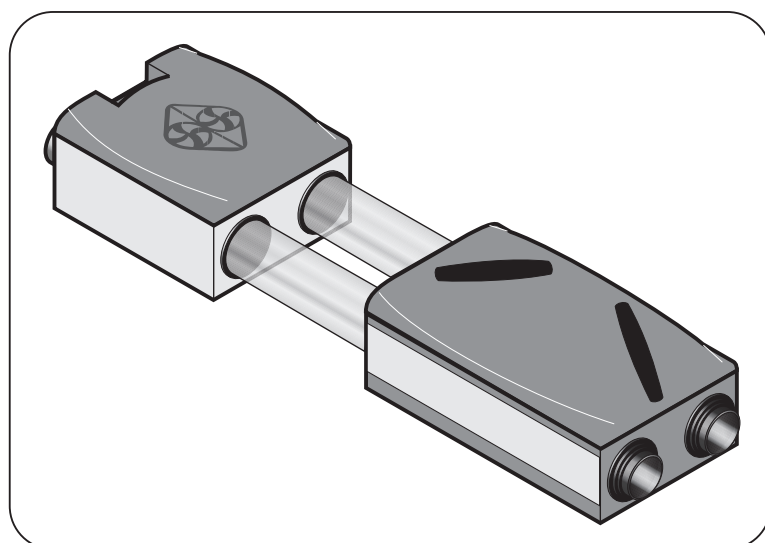


Veillez à bien respecter le sens du montage du caisson de ventilation. Sens repéré à l'aide d'adhésif à côté des piquages



Montage assemblé

- Enlever les piquages air neuf  et air rejeté  de l'échangeur
- Retirer les joints de ces piquages et les placer sur les piquages du caisson motorisation
- Clipper le moteur avec l'échangeur
- Vérifier le bon alignement des 2 caissons.

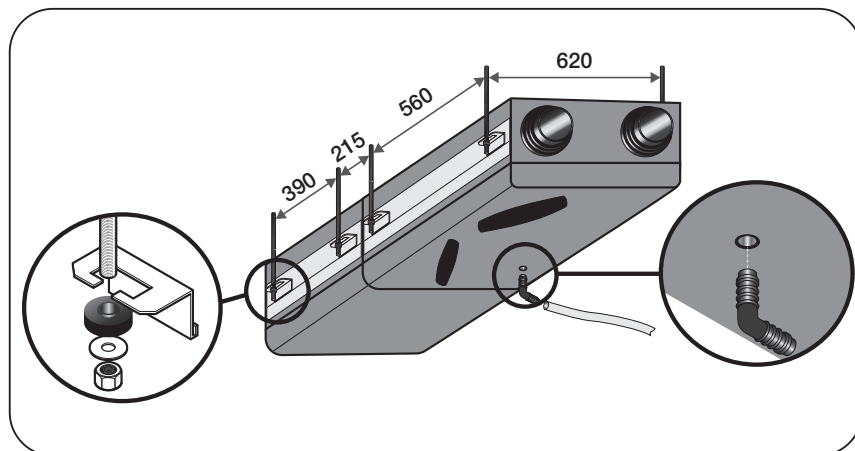


Montage en ligne

- Facilite l'intégration de l'échangeur en volume chauffé
- Permet l'installation du moteur dans un local technique (comble, garage...)
- Pour limiter la transmission des vibrations, utiliser du conduit souple ou des manchettes souples pour le raccordement aéraulique au caisson moteur.
- Après ce raccordement, préférer l'utilisation de gaine rigide pour limiter les pertes de charge.




MONTAGE

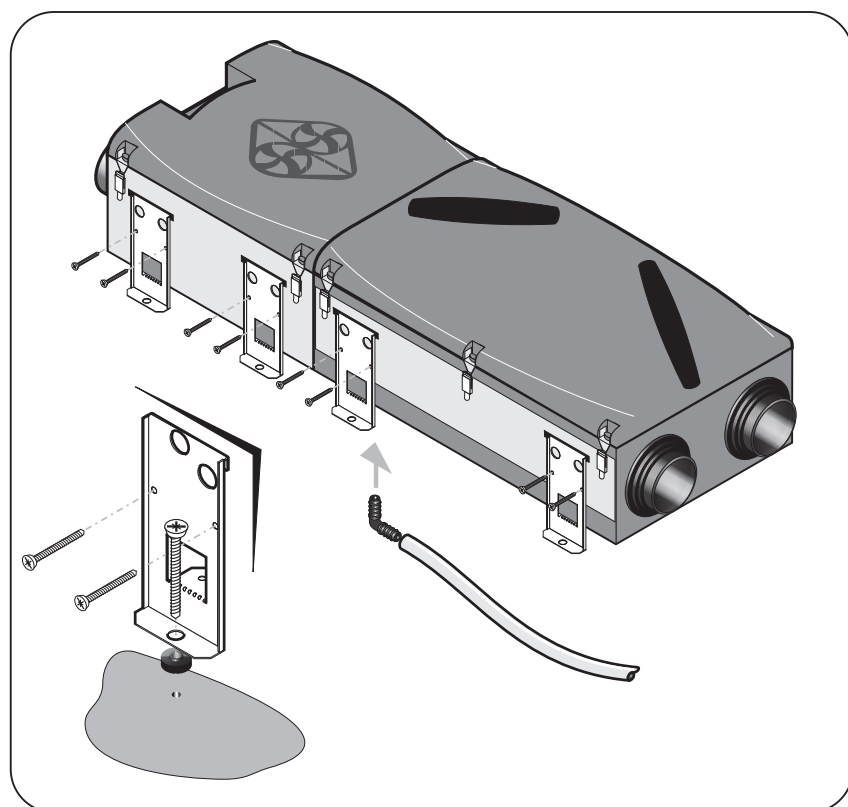


Montage plafond


Des accessoires nécessaires à la fixation des caissons et à l'écoulement des condensats sont livrés en standard avec l'appareil :

- Equerres de fixation
- Les plots anti-vibratiles permettent de désolidariser le moteur du plafond afin de limiter la transmission des bruits solidiens.
- Embout évacuation condensats
- Option : kit suspension plafond incluant 4 tiges filetées, rondelles et chevilles. Prévoir un kit par caisson

- Percer la dalle de béton selon schéma ci-contre
- Insérer les chevilles adéquates
- Visser les 4 tiges filetées ($\varnothing 8$ mm)
- Assembler les plots anti-vibratiles
- Suspender l'appareil en place
- Placer l'évacuation des condensats au rejet de l'échangeur 

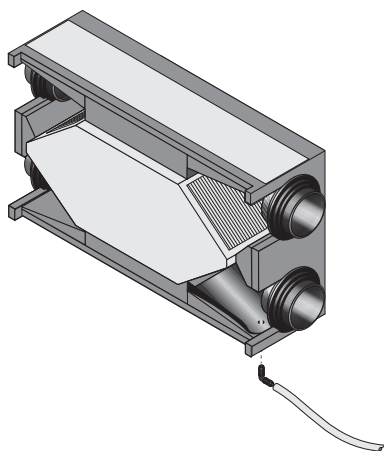


Montage au sol


- Option obligatoire : kit fixation sol Dee Fly. Prévoir 1 kit par caisson.
- Fixation des pieds de chaque côté du caisson à l'aide de vis (livrées)
- Les plots anti-vibratiles permettent de désolidariser le moteur du sol afin de limiter la transmission des bruits solidiens.
- Placer l'évacuation des condensats au rejet de l'échangeur 

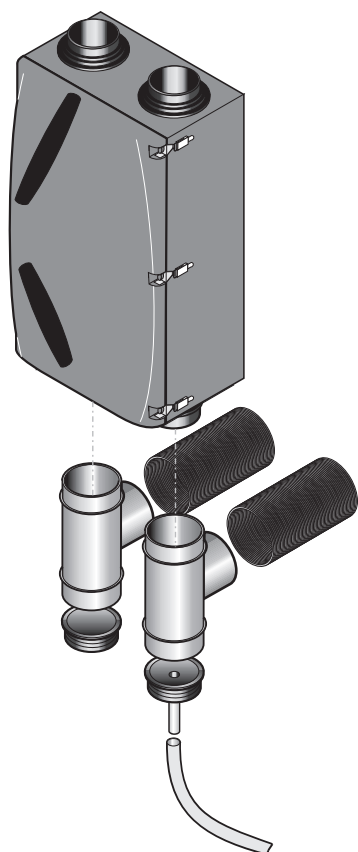


MONTAGE




Montage mural horizontal de l'échangeur

- Option obligatoire : kit fixation sol Dee Fly. Prévoir 1 kit par caisson.
- Option obligatoire : kit évacuation des condensats pour montage mural horizontal.
- Fixation des pieds de chaque côté du caisson à l'aide de vis (livrées)
- Les plots anti-vibratiles permettent de désolidariser le moteur du mur afin de limiter la transmission des bruits solidiens.
- Installer au rejet de l'échangeur  le bac de récupération des condensats ainsi que décrit dans la notice livrée avec le kit d'évacuation des condensats pour montage mural horizontal.

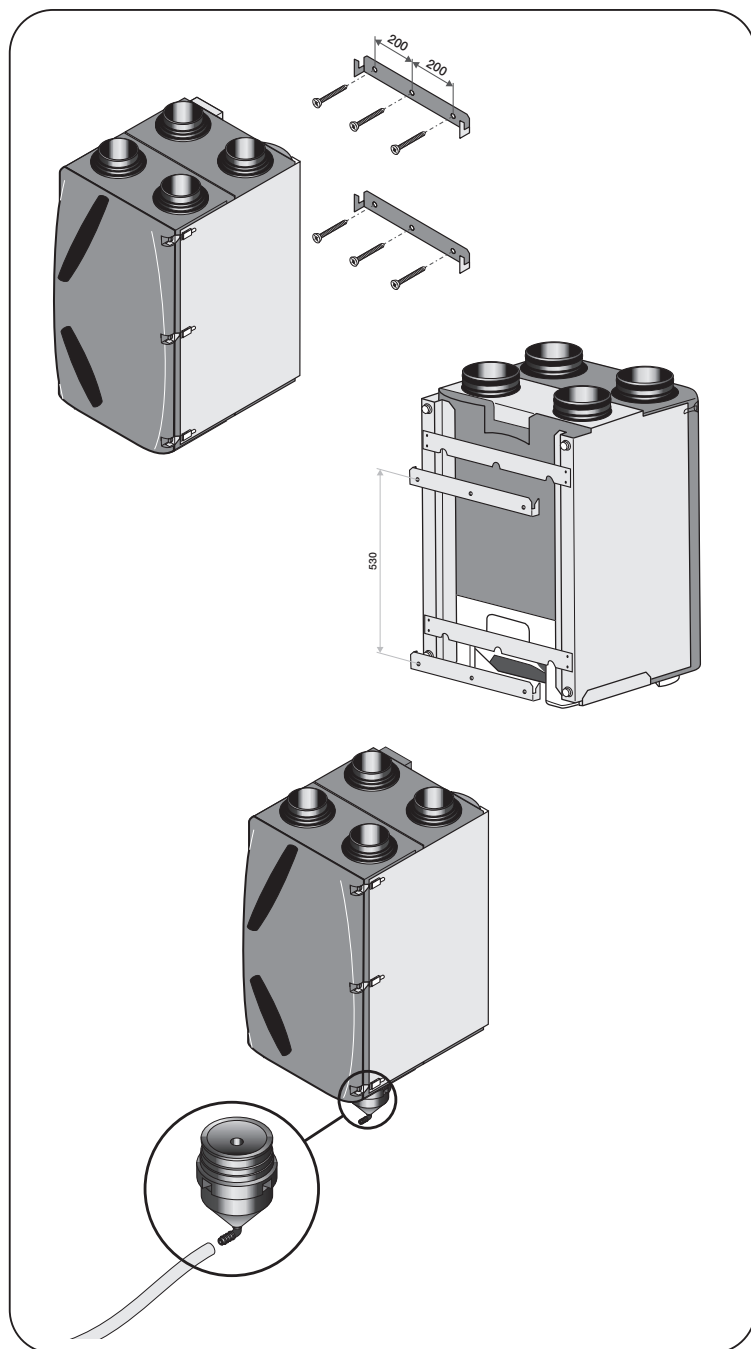


Montage vertical de l'échangeur

- Option obligatoire : kit fixation sol Dee Fly. Prévoir 1 kit par caisson.
- Fixation des pieds de chaque côté du caisson à l'aide de vis (livrées)
- Les plots anti-vibratiles permettent de désolidariser le moteur du mur afin de limiter la transmission des bruits solidiens.
- Pour permettre l'évacuation des condensats, insérer un té et un bouchon purge, au rejet de l'échangeur 



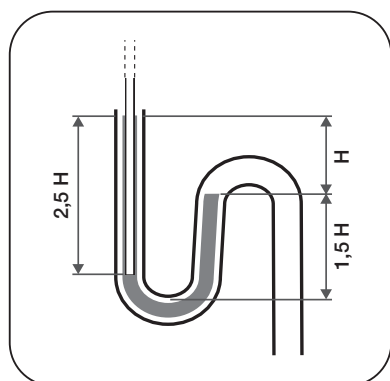
MONTAGE



Montage chaudière

L'ensemble moteur, échangeur et by-pass (option) est livré assemblé. Un kit de fixation comprenant 2 équerres de fixation murale est fourni.

- Percer le mur selon schémas ci-dessous
 - Insérer les chevilles adéquates
 - Visser les 2 équerres de fixation murale
 - Accrocher l'appareil sur ces équerres.
-
- Pour la collecte de condensats, installer l'embout d'évacuation des condensats comme indiqué ci-contre, au rejet de l'échangeur



Raccordement des condensats

Pour chaque type de montage il est nécessaire de raccorder les condensats au rejet de l'échangeur comme indiqué en veillant à assurer une légère pente pour le bon écoulement de l'eau et à mettre en place un siphon (non fourni). Avant la mise en route, remplir le siphon d'eau.

$H > 50 \text{ mm}$

Attention : mettre hors gel l'évacuation des condensats si nécessaire.



MONTAGE

Réseau en volume chauffé : utilisation de gaines circulaires rigides ou de minigaines

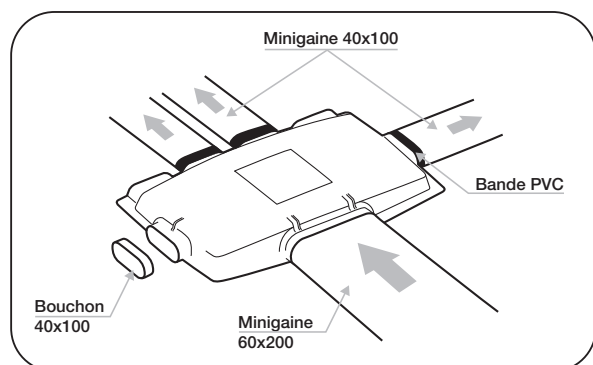
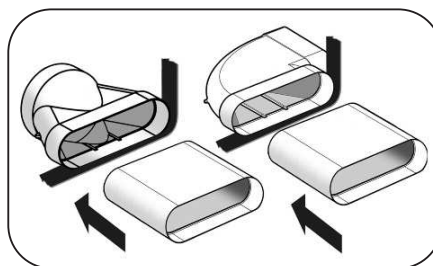
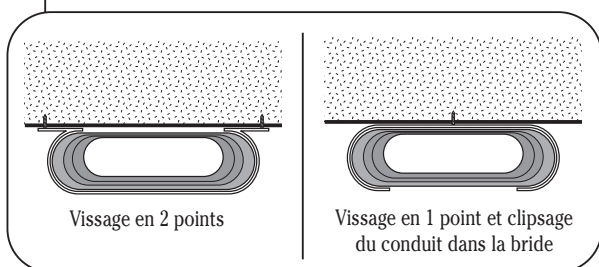
Fortement conseillé pour des raisons thermiques.

Utilisation des conduits et accessoires minigaine afin de faciliter l'intégration du réseau dans le volume chauffé et limiter les pertes de charges.

Fixation et raccordement des gaines

Utiliser la bride.

Pour relier les minigaines entre elles et assurer une bonne étanchéité, utiliser de la bande adhésive PVC ou une colle compatible.



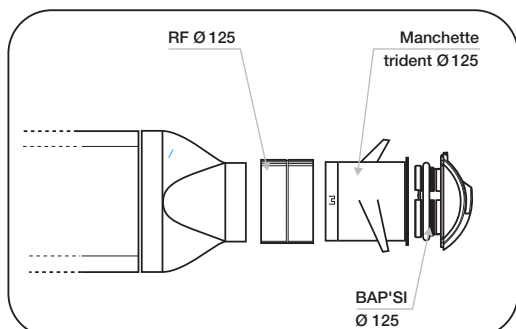
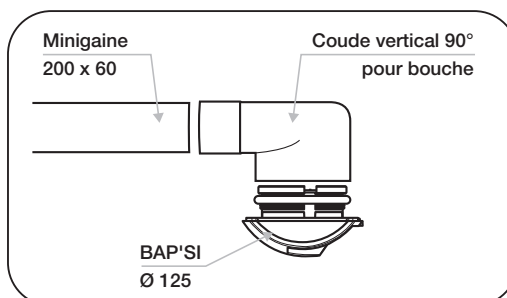
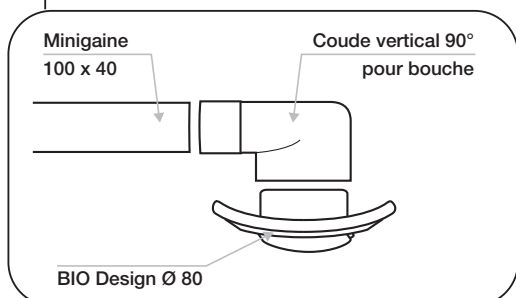
Caisson répartiteur

Utilisation du caisson répartiteur plat à 3 ou 6 piquages

- Raccordement en minigaine
- Intégration en faux plafond
- $H < 100$ mm
- Fixation du caisson répartiteur au plafond à l'aide de tiges filetées.

Raccordement aux bouches

Les bouches doivent être raccordées au réseau minigaine grâce au raccord minigaine pour bouche.



Raccordement direct par les coudes de la gamme minigaine

Raccordement par les accessoires prévus quand la distance est trop grande entre le réseau et la bouche

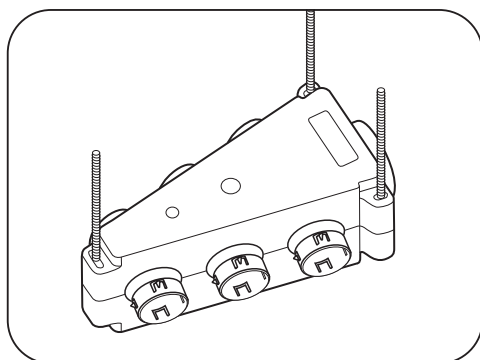


MONTAGE

Réseau hors volume chauffé : utilisation de gaines souples ou de conduits isolés circulaires

Hors volume chauffé, il est impératif d'utiliser des conduits isolés 50 mm.

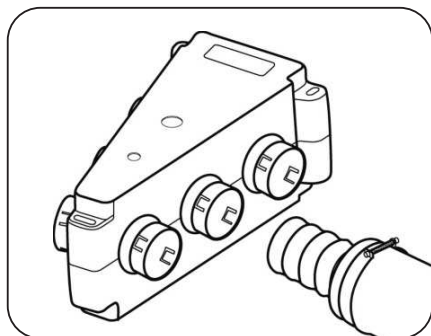
- Assurez-vous de l'étanchéité du réseau au niveau des manchettes et des piquages en ajoutant un collier de fixation ou de l'adhésif spécial VMC.
- Evitez les coudes inutiles.
- Etirez la gaine dans les parties rectilignes.
- Veillez à ne pas écraser les conduits, et à les laisser visibles pour éviter qu'ils soient écrasés par une autre personne.
- Le rejet doit obligatoirement être raccordé à l'extérieur avec une sortie de toit spécial VMC.



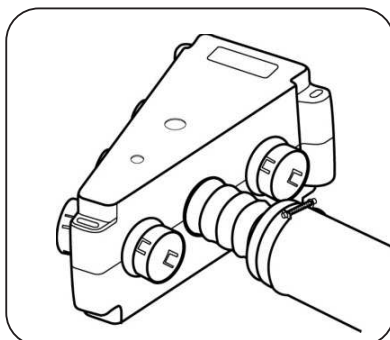
Caisson répartiteur

Utilisation de caisson répartiteur en PPE

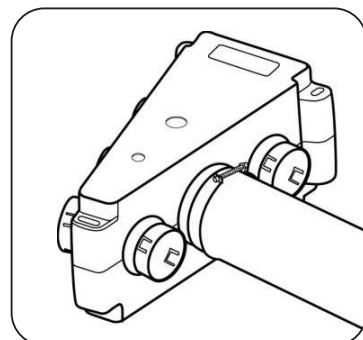
- Facilite le raccordement
- Fixation au plafond par tiges filetées
- Matière isolante



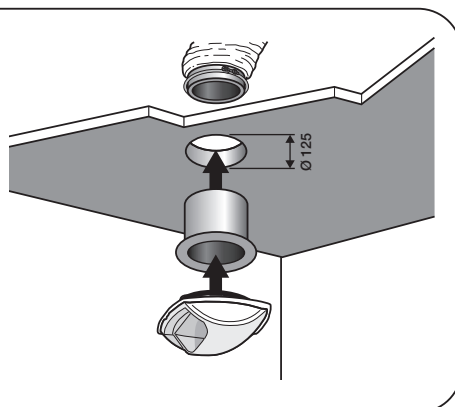
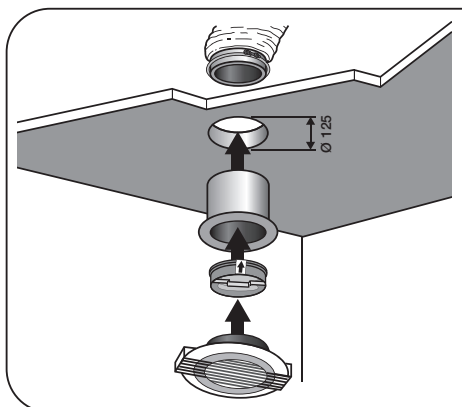
Enlever les bouchons des piquages avec un tournevis



Après avoir installé le piquage, relier la gaine souple et utiliser le collier de fixation comme indiqué ci-dessus



Ramener le revêtement isolant sur la gaine et le maintenir grâce à de la bande adhésive



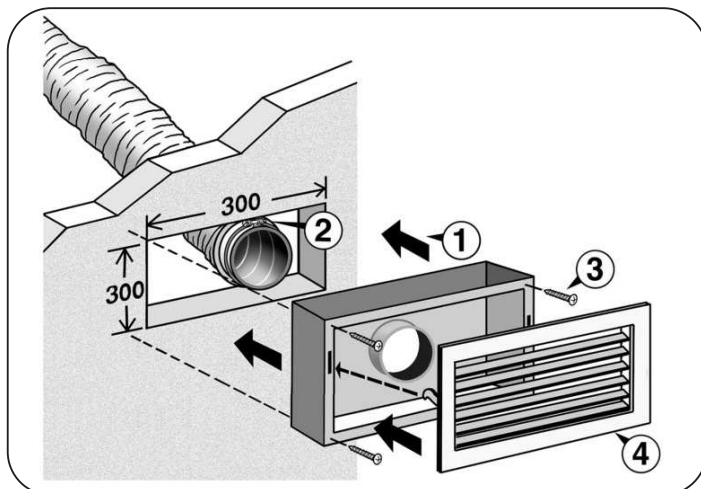
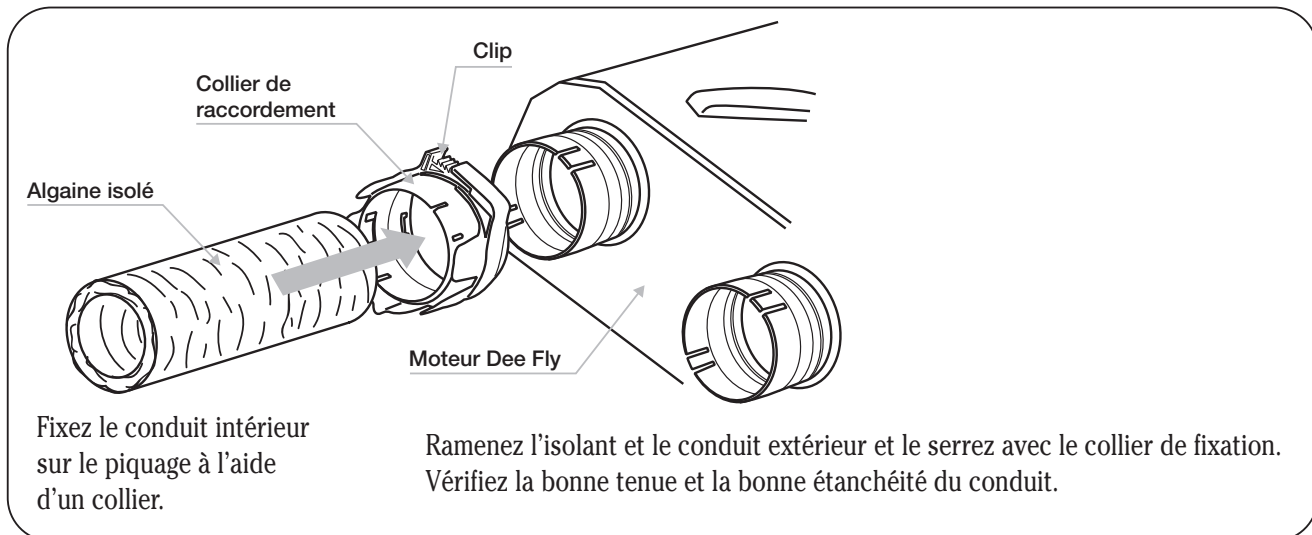
Raccordement aux bouches

- Fixer le conduit sur la manchette
 - Pousser la manchette dans le plafond ou le mur en la tournant
 - Insérer la bouche dans la manchette.
- Ne pas oublier d'installer l'auto-amplificateur derrière la bouche cuisine.



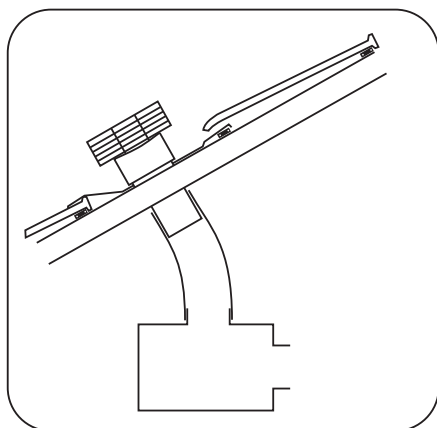
MONTAGE

Raccordement aux organes techniques (échangeur et motorisation)



Prise d'air neuf

- Placer de préférence la prise d'air neuf en façade
- Utiliser une grille d'air neuf mural offrant peu de pertes charges, du type grille AWA251 dimensions 300 x 300



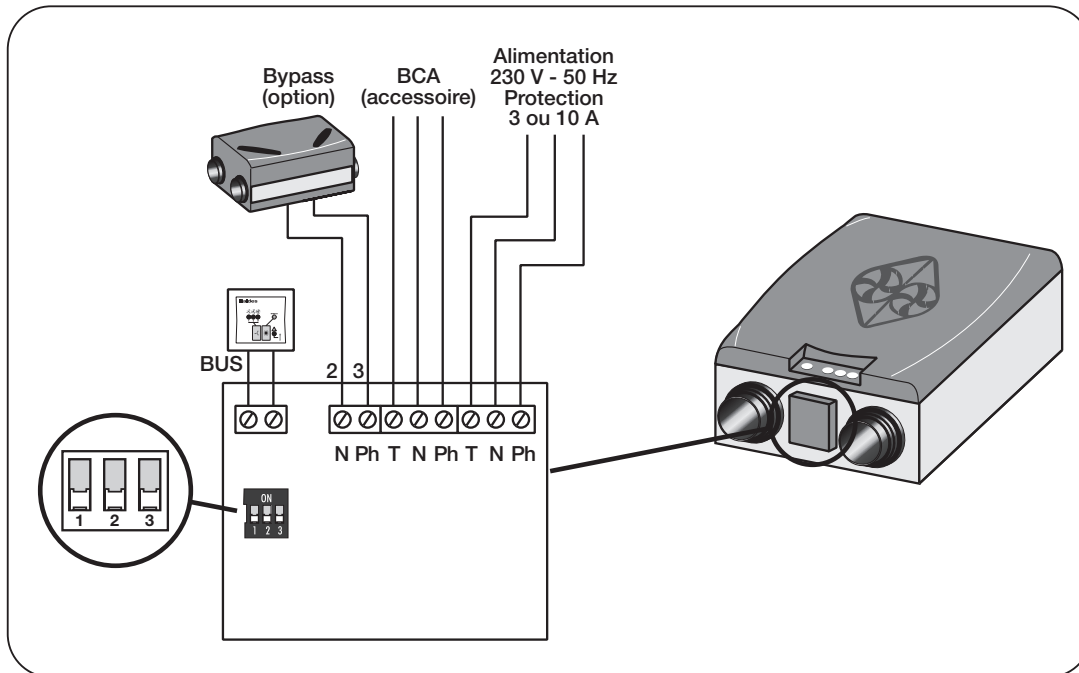
Fixation de la sortie de toit

La sortie de toit sera au minimum de \varnothing 160 mm.

- Former la feuille de plomb de façon à épouser les reliefs du toit, en évitant les abords du sertissage.
- S'il s'agit d'une couverture tuiles, il est souhaitable de réaliser un calage dans le sens des linteaux afin de supporter la feuille de plomb.
- Le capot pare-pluie doit être installé avec l'écoulement d'air.



MONTAGE



Raccordement électrique

Sélection du mode de degivrage

(uniquement pour système Dee Fly haute efficacité)

La sélection du mode de dégivrage se fait à l'aide du switch 1 positionné sur la carte électronique du moteur.

Le commutateur 1 doit être positionné en bas pour le fonctionnement automatique du dégivrage par diminution temporaire du débit d'insufflation par rapport au débit d'extraction.

Pour une utilisation du système Dee Fly en dehors des limites de températures préconisées (voir page 4) ou pour un autre système de dégivrage, merci de nous contacter.

INSTRUCTION DE SECURITE



Précaution de montage

- Alimentation monophasée 230V-50Hz
- Le raccordement électrique doit être réalisé par un professionnel selon les règles de la norme NF C 15-100 ou selon les normes en vigueur dans le pays d'installation. Prévoir un dispositif de séparation des contacts ayant une distance d'ouverture d'au moins 3 mm sur chaque pôle.
- Le raccordement électrique ne pourra se faire que par l'intermédiaire d'un câble souple qui sera de section au moins égale à celle du H05VV-F ou H05RR-F.
- En cas d'endommagement du câble d'alimentation, celui-ci devra être remplacé par un professionnel par un câble de même référence en respectant les règles de la NF C 15-100.

Précaution de mise en route

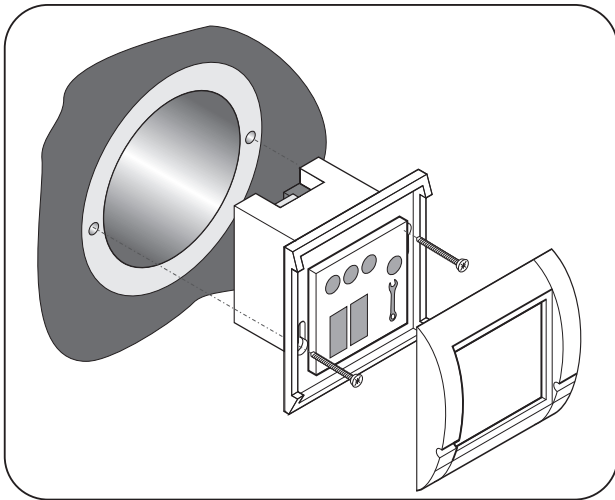
- Lors de la mise en route, toutes les gaines, ainsi que le refoulement et la prise d'air neuf, devront être raccordés.
- Ne pas passer les mains devant l'orifice d'aspiration ou d'insufflation.



MONTAGE

Commande

Située de préférence dans la cuisine.



Installation

- Commande compatible avec un support électrique standard
- Connecter les fils (câbles souples 0,25 ou 0,5 mm²) à la partie électronique de la commande (voir Raccordement électrique)
- Introduire la partie électronique de la commande et la fixer à l'aide des vis.
- Clipper la façade du clavier de commande

Sélection du débit

Sélection du débit de ventilation, par simple pression sur la touche de gauche :

- Vitesse 1 : débit de base
- Vitesse 2 : débit de pointe cuisine, minuté à 30 minutes. Permet une meilleure extraction des odeurs et de l'humidité liés à la cuisson des aliments
- Vitesse 3 : grande vitesse à commande manuelle destinée à assurer un meilleur confort dans la maison. Disponible uniquement pour le système Dee Fly haute efficacité.

Commande du by-pass (si option choisie)

Le by-pass permet de ne pas préchauffer l'air neuf lors du passage dans l'échangeur. Pour un fonctionnement optimum, l'ouverture du by-pass est gérée automatiquement en fonction des conditions de températures extérieure et intérieure. La touche de droite permet à l'utilisateur d'actionner

manuellement le by-pass si besoin. Le by-pass revient automatiquement après 3H en mode automatique. L'ouverture du by-pass est signalée par une lumière bleue.

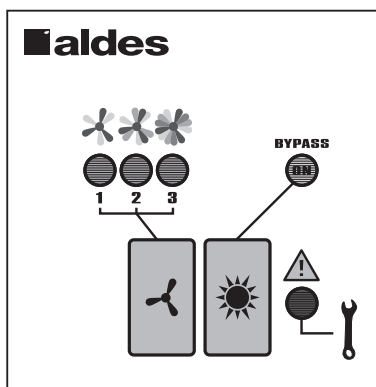
Témoin d'encrassement du filtre et défaut systèmes

Le témoin rouge de la commande indique les éventuels dysfonctionnements du système Dee Fly et informe lorsque le filtre est encrassé.

- Témoin allumé en continu : défaut du filtre (il est nécessaire de changer les filtres).
- Témoin clignotant : défaut moteur (Voir Entretien et Analyse des défauts)

Dégivrage

Gestion automatique du dégivrage dans les conditions d'installation du système (voir page 4).



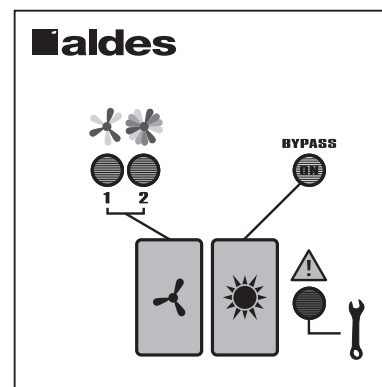
Commande Dee Fly haute efficacité avec bypass



Touche de sélection du débit



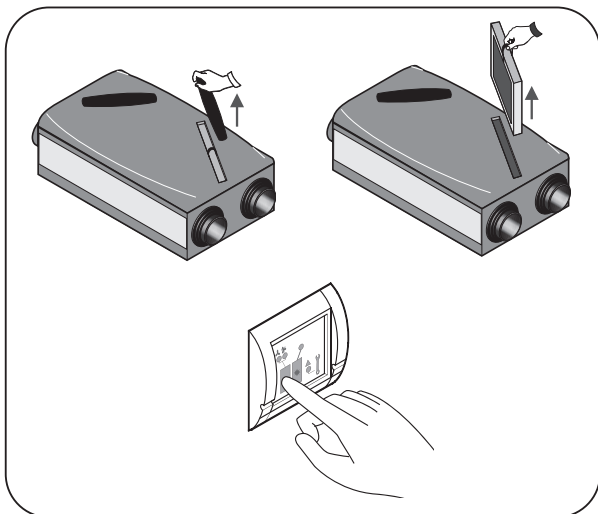
Touche de commande manuelle du by-pass



Commande Dee Fly standard avec bypass

ENTRETIEN

Le système de ventilation VMC Dee Fly ne peut conserver son efficacité et ses caractéristiques nominales que s'il est entretenu régulièrement.



1 A 2 FOIS PAR AN

Suivant allumage du témoin d'encrassement de filtre sur la commande, changer les filtres de l'échangeur

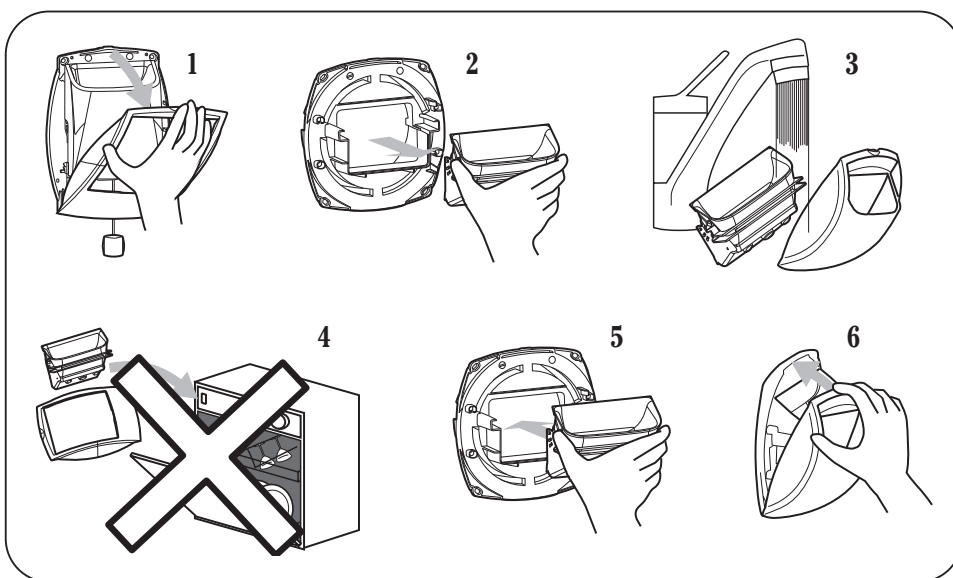
- Retirer les bouchons
- Oter les filtres encrassés
- Remplacer les filtres en veillant à leur place et sens d'installation
- Remettre en place les bouchons
- Pour le système Dee Fly standard, ré-initialiser la commande en maintenant le bouton de sélection du débit appuyé pendant 5 secondes jusqu'à extinction du témoin lumineux rouge.



Couper l'alimentation électrique avant toute opération et s'assurer que le caisson ne peut pas être mis en route accidentellement.

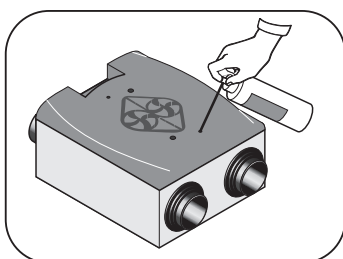


Ne pas manipuler le boîtier électrique lorsque le caisson est en fonctionnement.



1 A 2 FOIS PAR AN

Nettoyage des bouches d'extraction



1 FOIS PAR AN

- Lors de la 1ère intervention, couper l'alimentation électrique du moteur. Retirer les bouchons situés sur le couvercle. Passer dans les 2 trous avec un tournevis et percer l'opercule. Remettre le moteur en fonctionnement.
- Ensuite et une fois par an, dépoussiérer les roues des moto-ventilateurs à l'aide d'une bombe d'air comprimée (gaz sec). Remplacer les bouchons sur le couvercle du caisson moteur.

LE NON RESPECT DE CES QUELQUES REGLES PEUT ENTRAINER :

- la dégradation rapide de votre patrimoine
- la disparition de la qualité de l'air dans votre logement
- l'exclusion totale de la garantie du fabricant et donc, de vous faire supporter les frais de déplacement et de remplacement du matériel défectueux

ANALYSE DES DEFAUTS

<i>Pannes</i>	<i>Causes</i>	<i>Mesures</i>
Témoin défaut rouge allumé en continu	Filtres encrassés	Changer les filtres (voir MAINTENANCE)
	Pertes de charge réseau trop importantes	Optimiser les réseaux aérauliques : préférer les conduits et accessoires rigides, adapter les dimensions des accessoires...
	Givrage de l'échangeur	Installer l'échangeur en volume chauffé et isoler conduits hors volume chauffé ; Vérifier le bon fonctionnement du système de dégivrage (sondes, batteries...)
Témoin défaut rouge clignotant	Défaillance moteurs	Changer le moteur défaillant. Contacter votre installateur.
Fuite de condensats ou bruits d'eau dans échangeur	Mauvaise évacuation des condensats	Vérifier la mise en place correcte du siphon (voir MONTAGE) Déboucher si nécessaire le conduit d'évacuation des condensats
Débits faibles aux bouches	Fuites dans les réseaux	Contrôler le réseau aéraulique et son étanchéité
	Absence d'auto-amplificateur à la bouche cuisine	Installer l'auto-amplificateur derrière la bouche cuisine
	Commande	Contrôler l'adéquation de la sélection du débit au niveau de la commande en fonction des besoins du logement (voir PREPARATION DE L'INSTALLATION)
Air insufflé frais	By-pass ouvert	Vérifier l'état du by-pass et le bon fonctionnement de sa motorisation.
Les moteurs ne fonctionnent pas	Alimentation électrique	Vérifier le raccordement électrique de l'installation.

RECYCLAGE

Ce produit ne doit pas être jeté avec les déchets ménagers.

En fin de vie ou lors de son remplacement, il doit être remis à une déchetterie, auprès d'un revendeur ou d'un centre de collecte.

En l'état de nos connaissances, cet article ne contient pas de substance candidate à autorisation à plus de 0,1% de son poids selon la liste du 1^{er} novembre 2008.

ALDES adhère à l'éco-organisme Eco Systemes www.ecosystemes.fr

Aldes a conçu ce produit pour être facilement recyclé.

En participant au tri sélectif des déchets, vous contribuez au recyclage de ce produit et à la protection de l'environnement.



GARANTIE

Le groupe est garanti 2 ans selon nos conditions générales de vente.

La garantie prend effet à compter de la date d'achat du produit en magasin, la facture faisant foi.